

# **MAG Infinite-Serie**

## *Personal Computer*

---

Infinite B915

# Inhoudsopgave

Verklaring van copyright en handelsmerken .....	iii
Revisie .....	iii
Upgrade en garantie .....	iv
Aanschaffen van vervangbare onderdelen .....	iv
Technische ondersteuning .....	iv
Informatie over chemische bestanddelen .....	v
Batterij-informatie .....	v
Veiligheidsrichtlijnen .....	vi
CE-conformiteit .....	viii
FCC-verklaring Klasse B radiofrequentiestoringen .....	viii
WEEE-verklaring .....	ix

## **1. Overzicht..... 1-1**

Inhoud verpakking .....	1-2
Systeemoverzicht .....	1-3

## **2. Aan de slag..... 2-1**

Tips voor veiligheid en comfort .....	2-2
Instellen van de hardware .....	2-3

## **3. Systeembewerkingen ..... 3-1**

Energiebeheer .....	3-2
Netwerkverbinding (Windows 10) .....	3-4
Systeemherstel (Windows 10) .....	3-7
Systeemherstel (F3-sneltoets Herstel) .....	3-11

# Verklaring van copyright en handelsmerken

Copyright © Micro-Star Int'l Co., Ltd. Alle rechten voorbehouden. Het gebruikte MSI logo is een gedeponeerd handelsmerk van Micro-Star Int'l Co., Ltd. Alle andere merken en namen die worden vermeld, kunnen handelsmerken zijn van hun respectievelijke eigenaren. Er is geen sprake van expliciete of impliciete garantie wat betreft nauwkeurigheid of volledigheid. MSI behoudt het recht voor om zonder voorgaande kennisgeving wijzigingen aan dit document aan te brengen.

## Revisie

Revisie	Datum
V1.2	2020/05

## Upgrade en garantie

Bepaalde componenten die vooraf in de computer zijn geïnstalleerd, kunnen worden bijgewerkt of vervangen op aanvraag van de gebruikers. Raadpleeg de specificaties in de gebruiksaanwijzing voor meer informatie over de upgradebeperking. Als u nog meer informatie over de aangeschafte computer wenst, kunt u contact opnemen met de lokale verdeler. Probeer geen componenten van de computer te upgraden of te vervangen als u geen erkende dealer of servicecentrum bent, anders kan dit de garantie ongeldig maken. Wij raden u sterk aan contact op te nemen met de erkende dealer of servicecentrum voor upgrades of vervangingen.

## Aanschaffen van vervangbare onderdelen

Houd er mee rekening dat de aanschaf van vervangbare (of compatibele) onderdelen van de computer dat is aangeschaft in bepaalde landen of regio's, door de fabrikant kan worden voorzien tot maximum 5 jaar nadat de productie werd stopgezet, afhankelijk van de officiële voorschriften die op dat ogenblik zijn bepaald. Neem contact op met de fabrikant via <https://www.msi.com/support/> voor gedetailleerde informatie over de aanschaf van reserveonderdelen.

## Technische ondersteuning

Als er zich een probleem voordoet met uw computer en u de oplossing niet in de gebruiksaanwijzing kunt vinden, dient u contact op te nemen met het verkooppunt waar u de computer hebt aangeschaft of met een lokale distributeur. Of probeer de volgende hulpbronnen voor verdere ondersteuning. Bezoek de website van MSI voor technische gidsen, BIOS updates, updates van stuurprogramma's en andere informatie via <https://www.msi.com/support/>

# Informatie over chemische bestanddelen

Als naleving van de voorschriften betreffende chemische bestanddelen, zoals de EU REACH-verordening (EG-verordening nr. 1907/2006 van het Europese Parlement en de Raad), vindt u de informatie van MSI over de chemische bestanddelen in computers op:

[https://www.msi.com/html/popup/csr/evmtprrt\\_pcm.html](https://www.msi.com/html/popup/csr/evmtprrt_pcm.html)

## Batterij-informatie

---



Europese Unie:

batterijen, batterijdozen en accumulators mogen niet worden weggegooid als niet-gesorteerd huishoudelijk afval. Gebruik de openbare inzamelcomputer om ze te retourneren, te recyclen of te behandelen in overeenstemming met de lokale voorschriften.

---



廢電池請回收

Taiwan:

Voor een betere bescherming van het milieu, moeten lege batterijen afzonderlijk worden gesorteerd voor recyclingdoeleinden of voor een speciale afvalverwijdering.

---

Californië, V.S.:

de knoopcelbatterij kan perchloormateriaal bevatten en vereist een speciale behandeling wanneer het wordt gerecycled of weggegooid in Californië.

Voor meer informatie kunt u een bezoek brengen aan:

<https://dtsc.ca.gov/perchlorate/>

---

# Veiligheidsrichtlijnen



- ☐ Lees de veiligheidsrichtlijnen aandachtig en grondig door.
- ☐ Houd rekening met alle waarschuwingen op de computer of in de gebruikershandleiding.



- ☐ Zorg dat de stroomspanning binnen een veilig bereik valt en dat deze correct werd aangepast aan de waarde van 100~240V voordat u de computer aansluit op het stopcontact.
- ☐ Als het stroomsnoer wordt geleverd met een stekker met 3 pennen, schakelt u de beschermende aardingspin op de stekker niet uit. De computer moet aangesloten zijn op een geaard stopcontact.
- ☐ Koppel altijd de wisselstroomkabel los voordat u een add-on-kaart of module installeert op de computer.
- ☐ Koppel de stroomkabel altijd los of schakel de wandcontactdoos uit als de computer ongebruikt blijft voor een bepaalde tijd om een energieverbruik van nul te bereiken.
- ☐ Plaats de voedingskabel zo, dat er geen mensen op kunnen trappen. Plaats geen objecten op de voedingskabel.
- ☐ Als deze computer wordt geleverd met een adapter, gebruik dan alleen de door MDSI geleverde adapter die is goedgekeurd voor gebruik met deze computer.
- ☐ Vermogen
  - » 350W: 100-240V~ 50-60Hz, 6-3A (optie 1)
  - » 350W: 100-240V~ 47-63Hz, 6-3A (optie 2)
  - » 500W: 100-240V~ 50-60Hz, 7-3A (optie 3)

Neem speciale voorzorgsmaatregelen als deze computer wordt geleverd met een batterij.



- ☐ Ontploffingsgevaar bij onjuiste plaatsing van de batterij. Alleen vervangen door hetzelfde of een equivalent type dat wordt aanbevolen door de fabrikant.
- ☐ Vermijd het weggooien van de batterij in vuur of een hete oven, of het mechanisch pletten of snijden van een batterij, wat kan leiden tot een explosie.
- ☐ Laat de batterij niet achter in een omgeving met extreem hoge temperatuur of extreem lage luchtdruk, wat kan leiden tot een explosie of het lekken van brandbare vloeistof of gas.
- ☐ Slik de batterij niet in. Als de munt-/knoopcelbatterij wordt ingeslikt, kan het ernstige interne brandwonden veroorzaken en kan het leiden tot de dood. Houd nieuwe en gebruikte batterijen uit de buurt van kinderen.



- ☐ Voor het reduceren van de kans op hittegerelateerd letsel of oververhitting van de computer, moet u de computer niet plaatsen op een zacht, onstabiel oppervlak en moet u de luchtventilators van de computer niet obstrueren.
- ☐ Gebruik deze computer alleen op een hard, vlak en stevig oppervlak.



- ☑ Houd deze computer uit de buurt van vochtigheid en hoge temperatuur.
- ☑ Laat de computer niet achter in een omgeving die niet aangepast is en waar de opslagtemperatuur hoger is dan 60°C of lager is dan 0°C, waardoor de computer kan worden beschadigd.
- ☑ De maximale bedrijfstemperatuur bedraagt ongeveer 35°C.



Giet nooit vloeistoffen in de opening, dit kan schade of een elektrische schok veroorzaken.



Bewaar sterk magnetische of elektrische objecten altijd uit de buurt van de computer.



Als een van de volgende situaties optreedt, moet u de computer laten controleren door onderhoudspersoneel:

- ☑ De voedingskabel of stekker is beschadigd.
- ☑ Er is vloeistof in de computer binnengedrongen.
- ☑ De computer werd blootgesteld aan vocht.
- ☑ De computer werkt niet goed of u kunt het niet laten werken volgens de richtlijnen in de gebruikershandleiding.
- ☑ De computer is gevallen en beschadigd.
- ☑ De computer vertoont duidelijke tekenen van breuk.

#### Eigenschappen groen product

- ☑ Verminderd energieverbruik tijdens het gebruik en in stand-by
- ☑ Beperkt gebruik van substanties die schadelijk zijn voor het milieu en de gezondheid
- ☑ Gemakkelijke demontage en recycling
- ☑ Verminderd gebruik van natuurlijke bronnen door het stimuleren van recycling
- ☑ Langere levensduur van het product door gemakkelijke upgrades
- ☑ Minder productie van vast afval door terugnamebeleid



#### Milieubeleid

- ☑ Het product is ontworpen om een geschikt hergebruik van onderdelen en recycling mogelijk te maken en mag niet worden weggegooid aan het einde van zijn levensduur.
- ☑ Gebruikers moeten contact opnemen met het lokale erkende inzamelpunt voor het recyclen en verwijderen van producten aan het einde van hun levensduur.
- ☑ Bezoek de MSI-website en zoek een verdeler in de buurt voor meer informatie over recycling.
- ☑ Gebruikers kunnen ons ook bereiken op [gpcontdev@msi.com](mailto:gpcontdev@msi.com) voor informatie betreffende het weggooien, terugbrengen, recyclen en demonteren van MSI-producten.

## CE-conformiteit

Micro Star International CO., LTD verklaart hierbij dat deze computer voldoet aan de essentiële vereisten en andere relevante voorwaarden die zijn uiteengezet in de Europese Richtlijn.



## FCC-verklaring Klasse B radiofrequentiestoringen

Deze computer werd getest en voldoet aan de beperkingen voor een klasse B digitaal apparaat, conform deel 15 van de FCC-voorschriften. Deze beperkingen zijn ontwikkeld om een redelijke beveiliging te bieden tegen schadelijke storingen in een residentiële installatie. Deze computer genereert, gebruikt en kan radiofrequentie-energie uitstralen die, indien niet geïnstalleerd en gebruikt in overeenstemming met de instructies, schadelijke storingen kan veroorzaken aan radiocommunicatie. Er kan echter geen garantie worden gegeven dat er geen interferentie zal optreden in een specifieke installatie. Als deze computer toch schadelijke storingen veroorzaakt aan radio- of televisieontvangst, wat kan worden vastgesteld door de computer in en uit te schakelen, moet de gebruiker deze storing proberen te corrigeren door een of meer van de volgende maatregelen te nemen:



- Wijzig de richting van de ontvangstantenne of verplaats de antenne.
- Vergroot de afstand tussen de computer en de ontvanger.
- Sluit de computer aan op een ander circuit dan dat waar de ontvanger op is aangesloten.
- Raadpleeg de leverancier of een ervaren radio/tv-technicus voor hulp.

### Melding 1

De wijzigingen of aanpassingen die niet uitdrukkelijk zijn goedgekeurd door de partij die verantwoordelijk is voor de naleving hiervan, kunnen de bevoegdheid van de gebruiker om de computer te bedienen nietig verklaren.

### Melding 2

Om aan de emissiebeperkingen te voldoen, moet gebruik worden gemaakt van afgeschermd interfacekabels en een wisselstroomkabel.

Het apparaat voldoet aan deel 15 van de FCC-regels. De werking is onderhevig aan de volgende twee omstandigheden:

1. dit apparaat mag geen schadelijke storing veroorzaken en
2. dit apparaat moet elke ontvangen storing aanvaarden, met inbegrip van storing die ongewenste werking kan veroorzaken.



## WEEE-verklaring

Compte de Richtlijn 2012/19/EU van de Europese Unie ("EU") voor afval van elektrische en elektronische computers, mogen computers van "elektrische en elektronische computers" niet langer worden weggegooid bij het huishoudelijke afval, en fabrikanten van afgedekte elektronische computers worden verplicht om dergelijke computers terug te nemen aan het einde van hun nuttige levensduur.







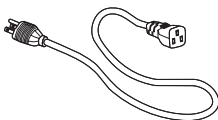
# Overzicht

Gefeliciteerd met uw aankoop van het pc-systeem uit de Infinite-serie. Dit systeem is uw beste keuze voor een pc. Met het schitterende uiterlijk kan het probleemloos overal worden geplaatst. Het goedgevulde platform biedt u ook een indrukwekkende pc-belevnis.

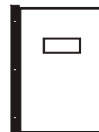
## Inhoud verpakking



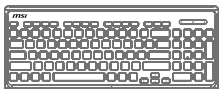
Oneindig



Netsnoer



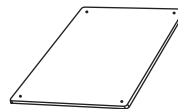
Handleiding en  
Korte handleiding (optioneel)



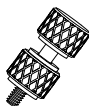
Toetsenbord  
(optioneel)



Muis  
(optioneel)



Gehard glas (optioneel)



Handschroef x4  
(optioneel)

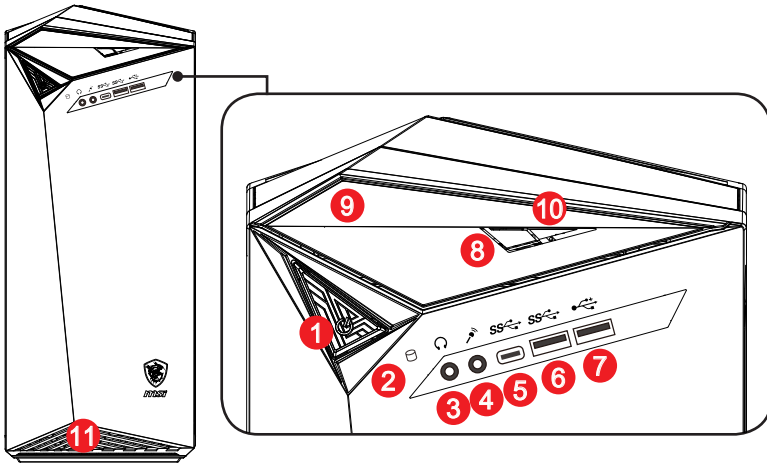


Schijf met stuurprogramma/  
hulpprogramma (optioneel)

- \* Neem direct contact met ons op als een van de items beschadigd is of ontbreekt.
- \* De afbeeldingen zijn uitsluitend als referentie bedoeld en de inhoud van uw verpakking kan iets verschillen afhankelijk van het model dat u hebt aangeschaft.

# Systemoverzicht

## ► Vooraanzicht



- 1** Voedingsknop  
Druk op de voedingsknop om het systeem IN en UIT te schakelen.
- 2** LED harde schijf  
Deze indicator toont de activiteitenstatus van de HDD. Deze knippert wanneer het systeem de gegevens op de harde schijf opent en blijft uit wanneer er geen schijfactiviteit is gedetecteerd.
- 3** Aansluiting hoofdtelefoon  
Deze aansluiting is bedoeld voor een hoofdtelefoon of luidsprekers.
- 4** Microfoonaansluiting  
Deze aansluiting is bedoeld voor microfoons.
- 5** USB 3.2 Gen 1-poort (Type C)  
USB 3.2 Gen 1, de SuperSpeed USB, biedt gegevensoverdrachten op hoge snelheid van tot 5Gbps voor diverse apparaten, zoals opslagapparaten, harde schijven, videocamera's, enz. De slanke en gestroomlijnde USB Type-C-connector is voorzien van omkeerbare stekkers.

**6** USB 3.2 Gen 1-poort

USB 3.2 Gen 1, de SuperSpeed USB, levert tot 5 Gbps gegevensoverdracht op hoge snelheid voor diverse apparaten, zoals opslagapparatuur, vaste schijven, videocamera's, enz.

**7** USB 2.0- poort

De USB (Universal Serial Bus) poort is bedoeld voor het aansluiten van USB-apparaten zoals een toetsenbord, muis of andere USB-compatibele apparaten. Het ondersteunt een gegevensoverdrachtsnelheid van maximaal 480Mbit/s (Hi-Speed).

**8** ODD uitwerpknop (optioneel)

Druk op de knop voor het openen van het optische schijfstation.

**9** Optisch schijfstation (optioneel)

Het ingebouwde DVD-super-multistation zorgt voor thuisamusement (Blu-ray is optioneel).

**10** Uitwerpopning (optioneel)

Steek een dun recht voorwerp (zoals een paperclip) in het uitwerpgaatje om het optische schijfstation handmatig te openen als de uitwerpknop dienst weigert.

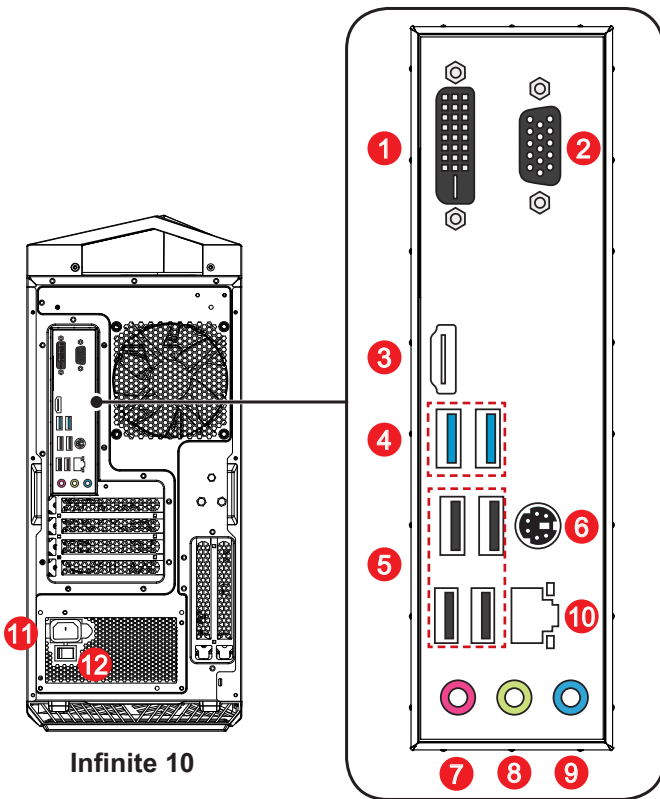
**11** Ventilator

De ventilator in de behuizing wordt gebruikt voor luchtconvectie en om oververhitting van het apparaat te voorkomen. Dek de ventilator niet af.

**Belangrijk**

Voor USB 3.2-poorten worden snelle apparaten aanbevolen, terwijl geadviseerd wordt om langzame apparaten, zoals een muis of toetsenbord, aan te sluiten op de USB 2.0-poorten.

## ► Achteraanzicht



**Infinite 10**

- 1** DVI-D-poort (optioneel)  
De DVI-D (Digital Visual Interface)-aansluiting maakt het aansluiten op een LCD-monitor mogelijk. Deze biedt een snelle digitale verbinding tussen de computer en het beeldscherm. Om een LCD-monitor aan te sluiten, steekt u de monitorkabel in de DVI-D aansluiting en controleert u of het andere uiteinde van de kabel goed is aangesloten op uw monitor (zie de handleiding van uw monitor voor meer informatie hierover).
- 2** VGA-poort (optioneel)  
De DB15-pin vrouwelijke poort is voor de monitor bedoeld.

3

### HDMI-uitgang **HDMI**<sup>™</sup> HIGH-DEFINITION MULTIMEDIA INTERFACE

De HDMI-interface (High-Definition Multimedia) is een volledig digitale audio/ video-interface die in staat is niet-gecomprimeerde stromen te verzenden. HDMI ondersteunt alle tv-formaten, inclusief standaard, verbeterde of hoge-definitie video, plus meerkanaals digitale audio op één kabel.

4

### USB 3.2 Gen 1-poort

USB 3.2 Gen 1, de SuperSpeed USB, levert tot 5 Gbps gegevensoverdracht op hoge snelheid voor diverse apparaten, zoals opslagapparatuur, vaste schijven, videocamera's, enz.

5

### USB 2.0- poort

De USB (Universal Serial Bus) poort is bedoeld voor het aansluiten van USB-apparaten zoals een toetsenbord, muis of andere USB-compatibele apparaten. Het ondersteunt een gegevensoverdrachtsnelheid van maximaal 480Mbit/s (Hi-Speed).

6

### Combopoort PS/2<sup>®</sup> toetsenbord/muis

De PS/2<sup>®</sup>-toetsenbord/muis-DIN-aansluiting is voor een PS/2<sup>®</sup>-toetsenbord/muis.

1-6

7

### Microfooningang

Deze aansluiting is bedoeld voor microfoons.

8

### Lijnuitgang

Deze aansluiting is bedoeld voor een hoofdtelefoon of luidsprekers.

9

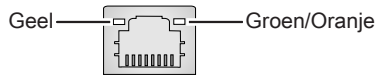
### Lijningang

Deze aansluiting is voorzien voor externe audio-uitgangsapparaten.



**10 LAN-aansluiting**

De standaard RJ-45-aansluiting is bedoeld voor aansluiting op een Local Area Network (LAN). U kunt daar een netwerkkabel op aansluiten.



LED	Kleur	LED-status	Omstandigheid
Links	Geel	Uit	Geen verbinding met LAN.
		Aan (continu)	Verbinding met LAN.
		Aan (knipperend)	De computer communiceert met een andere computer binnen het LAN.
Rechts	Groen	Uit	10 Mbit/sec gegevenssnelheid geselecteerd.
		Aan	100 Mbit/sec gegevenssnelheid geselecteerd.
	Oranje	Aan	1000 Mbit/sec gegevenssnelheid geselecteerd.

**11 Voedingsaansluiting**

Via deze aansluiting ontvangt het systeem zijn voeding.

**12 Voedingsschakelaar**

Zet deze schakelaar op - om de voeding in te schakelen. Zet deze op 0 om de voeding uit te schakelen.



# Aan de slag

## Tips voor veiligheid en comfort

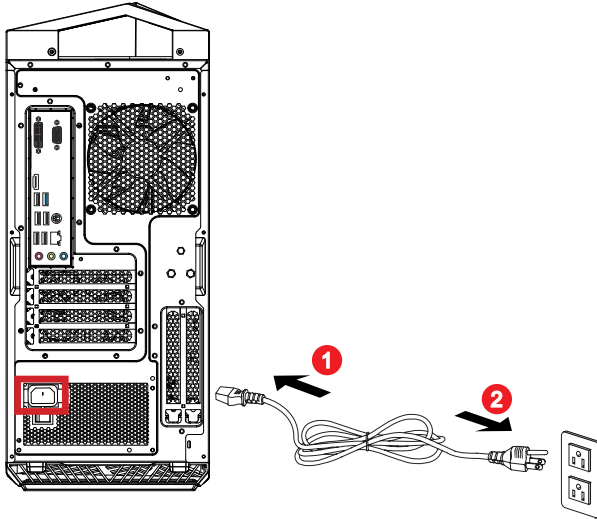
De keuze van een goede werkruimte is belangrijk als u gedurende lange tijd met uw pc moet werken.

1. Uw werkruimte moet voldoende verlicht zijn.
2. Kies een geschikte bureau en stoel en pas hun hoogte aan volgens uw houding tijdens het werken.
3. Wanneer u de stoel zit, moet u rechtop zitten en een goede houding aannemen. Regel de rugleuning van de stoel (indien beschikbaar) om uw rug comfortabel te ondersteunen.
4. Plaats uw voeten plat en op een natuurlijke manier op de vloer, zodat u uw knieën en ellebogen in een correcte houding (ongeveer 90 graden) kunt houden tijdens het werken.
5. Leg uw handen op een natuurlijke manier op het bureau zodat uw polsen worden ondersteund.
6. Vermijd het gebruik van uw pc op een plaats waar u niet comfortabel kunt werken (zoals op een bed).
7. Het pc-systeem is een elektrisch apparaat. Hanteer het met de grootste zorg om persoonlijk letsel te voorkomen.

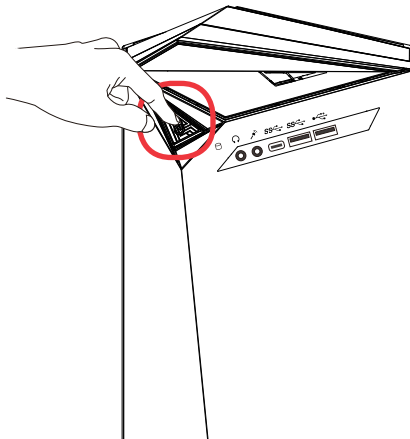
# Instellen van de hardware

## ► De wisselstroom aansluiten en inschakelen

1. Sluit de voedingskabel aan op het systeem en op het stopcontact.



2. Druk op de voedingsknop om het systeem in te schakelen.



### **Belangrijk**

Houd altijd de stekker vast wanneer u de wisselstroomkabel loskoppelt. Trek nooit aan de kabel zelf.



# Systembewerkingen

Dit hoofdstuk bevat belangrijke informatie over het gebruik van het systeem.

## Belangrijk


*Alle informatie is onderhevig aan wijzigingen zonder voorafgaande kennisgeving.*

# Energiebeheer

Dankzij het energiebeheer van pc's en monitoren, kunt u een aanzienlijke hoeveelheid stroom besparen en kunt u genieten van de milieuvriendelijke voordelen.

Om energie-efficiënt te zijn, schakelt u het scherm uit of stelt u de pc in de slaapmodus in na een periode van inactiviteit van de gebruiker.

## ► Energiebeheer onder Windows 10

- Met [Power Options] (Energiebeheer) in de Windows-besturingssysteem, kunt u de energiebesparingsfuncties van uw scherm, de harde schijf en de batterij bedienen. Klik met de rechter muisknop op [Start] , selecteer [Control Panel] (Configuratiescherm) in de lijst en klik op [System and Security] (Systeem en beveiliging).

Adjust your computer's settings



System and Security

Review your computer's status

Save backup copies of your files with File History

Selecteer [Power Options] en selecteer een energieplan dat voldoet aan uw persoonlijke behoeften. U kunt de instellingen ook fijn afstemmen door op [Change plan settings] (Planinstellingen wijzigen) te klikken.

- Het menu Shut Down Computer (Computer uitschakelen), biedt u de keuze tussen Sleep (Stand-by) (S3/S4) en Shut Down (Uitschakelen) (S5) voor een snel en eenvoudig beheer van uw systeemvermogen.

## ► Energiebeheer via ENERGY STAR-goedgekeurde monitoren (optioneel)

De optie energiebeheer stelt de computer in staat om na een tijd zonder gebruikersactiviteit in een lage energie- of "Slaap"-stand te gaan. Bij gebruik met een externe ENERGY STAR-goedgekeurde monitor ondersteunt deze functie ook gelijksoortige functies voor energiebeheer van de monitor. Om gebruik te maken van deze mogelijke energiebesparing moet de functie voor energiebeheer vooraf zijn ingesteld om zich als volgt te gedragen als het systeem op netstroom werkt:

- het scherm na 10 minuten uitschakelen
- de slaapstand na 30 minuten starten



ENERGY STAR



## ➤ Het systeem activeren

De computer kan worden geactiveerd uit de energiebesparingsmodus als reactie op een opdracht van een van de volgende items:

- de voedingsknop,
- het netwerk (Wake On LAN),
- de muis,
- het toetsenbord.



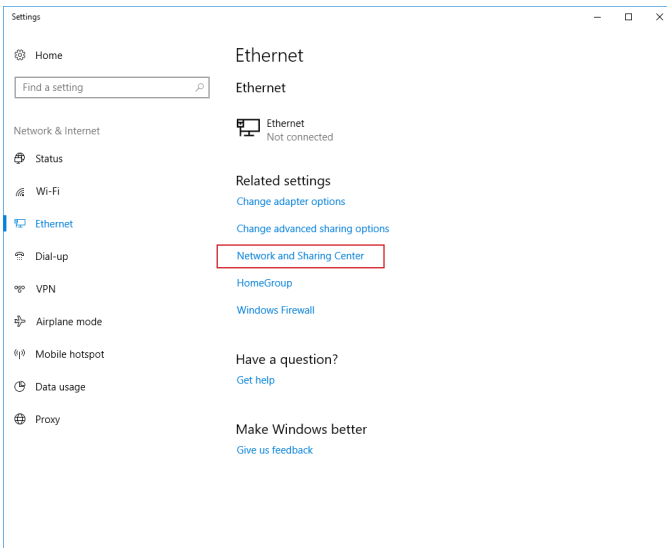
### Tips voor energiebesparing:

- Schakel de monitor uit door na een periode van inactiviteit van de gebruiker op de LCD-voedingsknop te drukken.
- Stem de instellingen in de voedingsopties af in het Windows-besturingssysteem om het Power Options (Energiebeheer) van uw pc te optimaliseren.
- Installeer de energiebesparingssoftware om het energieverbruik van uw pc te beheren.
- Koppel de wisselstroomkabel altijd los of schakel de wandcontactdoos uit als de pc ongebruikt blijft voor een bepaalde tijd om een energieverbruik van nul te bereiken.

# Netwerkverbinding (Windows 10)

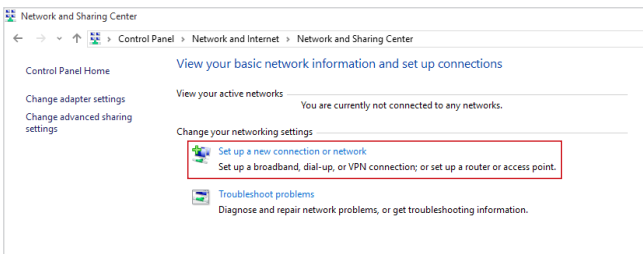
## ► Bekabeld netwerk

1. Klik met de rechter muisknop op [Start]  en selecteer [Network Connections] (Netwerkverbindingen) in de lijst.
2. Selecteer [Ethernet] en vervolgens [Network and Sharing Center] (Netwerkcentrum).

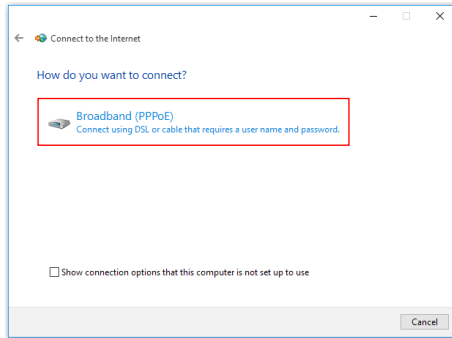


3-4

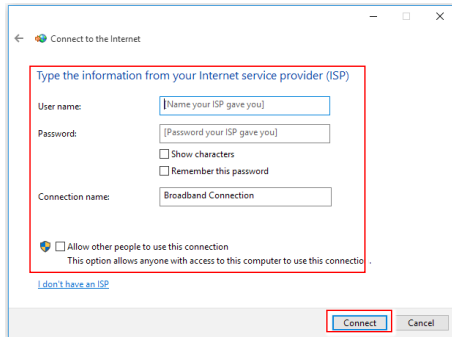
3. Selecteer [Set up a new connection or network] (Een nieuwe verbinding of een nieuw netwerk instellen).




4. Kies [Connect to the Internet] (Verbinding maken met internet) en klik op [Next] (Volgende).
5. Selecteer [Broadband (PPPoE)] (Breedband (PPPoE)) om een verbinding te maken via DSL of kabel die een gebruikersnaam en wachtwoord vereist.

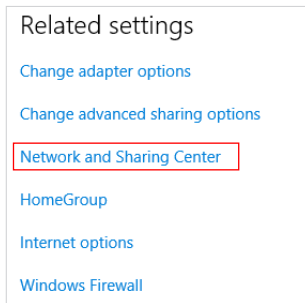


6. Geef de gegevens van de internetprovider op en klik op [Connect] (Verbinden) om uw LAN-verbinding tot stand te brengen.



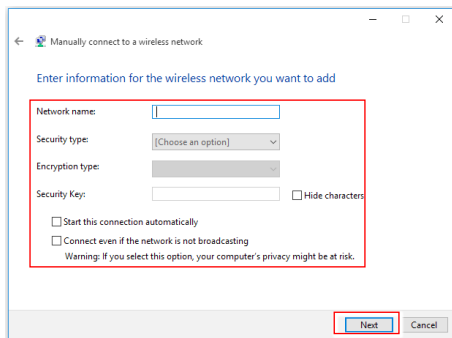
## ► Draadloos netwerk

1. Ga naar [Start] , klik op [Settings] (Instellingen) en selecteer [Network and Internet] (Netwerk en internet).
2. Een lijst met beschikbare WLAN-verbindingen wordt weergegeven. Selecteer een verbinding uit de lijst.
3. Selecteer [Network and Sharing Center] (Netwerkcentrum) om een nieuwe verbinding in te stellen.



3-6

4. Selecteer [Set up a new connection or network] (Een nieuwe verbinding of een nieuw netwerk instellen).
5. Kies vervolgens [Manually connect to a wireless network] (Handmatig verbinden met een draadloos netwerk) en klik op [Next] (Volgende) om door te gaan.
6. Voer informatie in voor het draadloos netwerk dat u wilt toevoegen en klik op [Next] (Volgende) om door te gaan.



7. Er is een nieuwe WLAN-verbinding gemaakt.


## Systeemherstel (Windows 10)

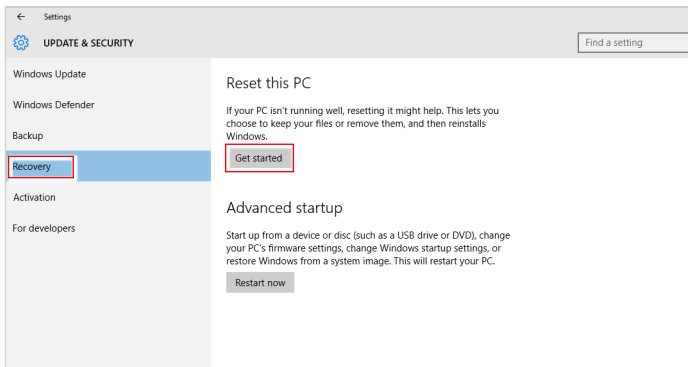
De functie voor het systeemherstel kan voor de volgende doeleinden worden gebruikt.

- Het systeem herstellen naar de oorspronkelijke status van de originele standaardinstellingen van de fabrikant.
- Wanneer er enkele fouten zijn opgetreden in het besturingssysteem dat in gebruik is.
- Wanneer het besturingssysteem is geïnfectedeerd door een virus en niet normaal kan werken.
- Wanneer u de OS wilt installeren met andere ingebouwde talen.

Voordat u de functie Systeemherstel gebruikt, moet u een back-up maken op een ander opslagapparaat van de belangrijke gegevens die op uw systeemstation zijn opgeslagen. Als de volgende oplossing uw systeem niet kan herstellen, moet u contact opnemen met de erkende lokale verdeler of servicecentrum voor verdere hulp.

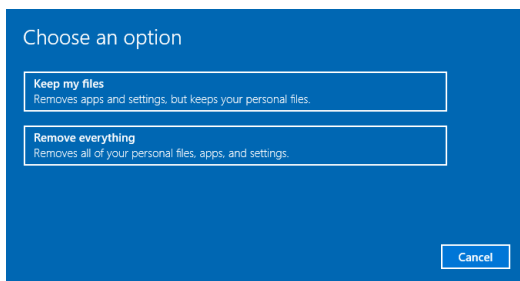
## Deze pc resetten

1. Ga naar [Start] , klik op [Settings] (Instellingen) en selecteer [Update and security] (Update en beveiliging).
2. Selecteer [Recovery] (Herstellen) en klik op [Get started] (Aan de slag) onder [Reset this PC] (Deze pc resetten) om systeemherstel te starten.



3-8

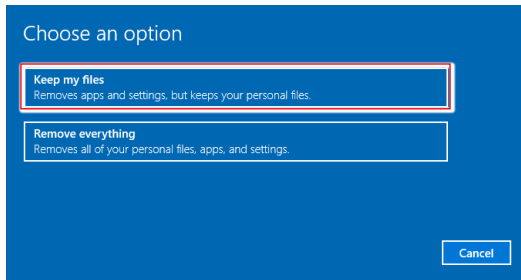
3. Het scherm [Choose an option] (Kies een optie) verschijnt. Kies tussen [Keep my files] (Mijn bestanden behouden) en [Remove everything] (Alles verwijderen).



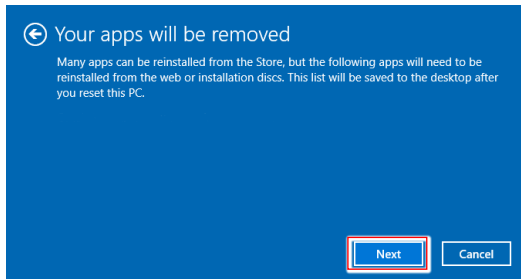
Mijn bestanden behouden			
Deze pc resetten	Alles verwijderen	Alleen het station waarop Windows is geïnstalleerd	Alleen mijn bestanden verwijderen
			Bestanden verwijderen en de schijf schoonmaken
	Alle schijven		Alleen mijn bestanden verwijderen
			Bestanden verwijderen en de schijf schoonmaken

## ► Mijn bestanden behouden

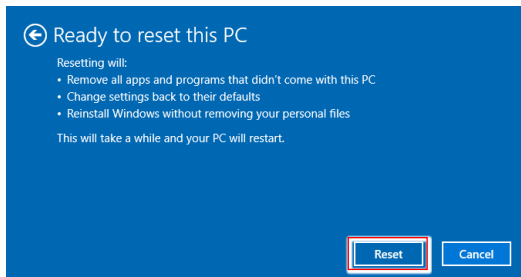
1. Selecteer [Keep my files] (Mijn bestanden behouden).



2. Het scherm [Your apps will be removed] (Uw apps worden verwijderd) toont een lijst met apps die opnieuw moeten worden geïnstalleerd vanaf het web of de installatieschijven. Klik op [Next] (Volgende) om door te gaan.

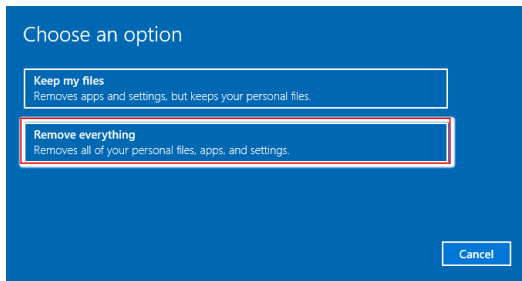


3. Het volgende scherm toont de veranderingen die tijdens het proces worden aangebracht. Klik op [Reset] om de systeemreset te starten.

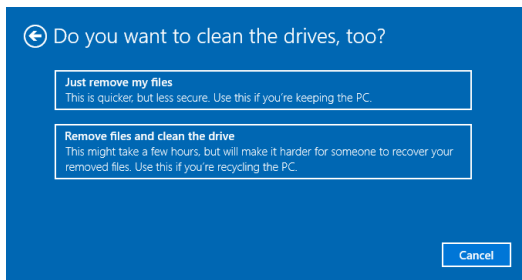


## ► Alles verwijderen

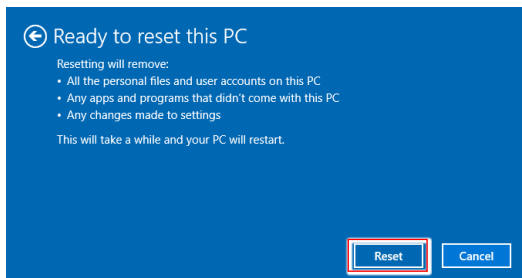
1. Selecteer [Remove everything] (Alles verwijderen).



2. Als u meerdere harde schijven hebt, verschijnt een scherm waarin u wordt gevraagd om te kiezen tussen [Only the drive where Windows is installed] (Alleen het station waarop Windows is geïnstalleerd) en [All drives] (Alle schijven).
3. Kies vervolgens tussen [Just remove my files] (Alleen mijn bestanden verwijderen) en [Remove files and clean the drive] (Bestanden verwijderen en de schijf schoonmaken).



4. Het volgende scherm toont de veranderingen die tijdens het proces worden aangebracht. Klik op [Reset] om de systeemreset te starten.





## Systemherstel (F3-sneltoets Herstel)

### ► Voorzorgmaatregelen bij gebruik van System Recovery-functie

1. Als onherstelbare problemen optreden met de harde schijf en het systeem, gebruik dan eerst de Hotkey om de System Recover-functie te activeren.
2. Maak back-ups van belangrijke gegevens op uw systeem op een ander opslagapparaat voordat u de System Recovery-functie gebruikt.

### ► Het systeem herstellen met de F3 Hotkey

Volg hiervoor de onderstaande stappen:

1. Start de pc opnieuw.
2. Druk direct bij verschijnen van de MSI-begroeting op de sneltoets F3 op het toetsenbord.
3. Tik op het scherm "Choose an Option (Kies een optie)" op "Troubleshoot (Probleemoplossing)".
4. Tik op het scherm "Troubleshoot (Probleemoplossing)" op "Restore MSI factory (MSI-fabrieksinstelling opnieuw instellen)" om de standaardinstellingen van het systeem te resetten.
5. Tik op het scherm "RECOVERY SYSTEM (HERSTELSYSTEEM)" op "System Partition Recovery (Herstel systeempartitie)".
6. Volg de richtlijnen op het scherm om door te gaan en de herstelfunctie te voltooien.

